

Vargas Téllez, Idalmis; Fernández Noguel, Maribel y Bauza Barreda, Betsabé Mairi. La evaluación educativa en el proceso de enseñanza aprendizaje de la lengua española: principales problemas en los escolares de la educación primaria en Las Tunas (Cuba). *GeoGraphos*. [En línea]. Alicante: Grupo Interdisciplinario de Estudios Críticos y de América Latina (GIECRYAL) de la Universidad de Alicante, 4 de enero de 2014, vol. 5, nº 57, p. 33-46 [ISSN: 2173-1276] [DL: A 371-2013] [DOI: 10.14198/GEOGRA2014.5.57].



<<http://web.ua.es/revista-geographos-giecryal>>

Vol. 5. Nº 57

Año 2014

**LA EVALUACIÓN EDUCATIVA EN EL PROCESO DE
ENSEÑANZA APRENDIZAJE DE LA LENGUA ESPAÑOLA:
PRINCIPALES PROBLEMAS EN LOS ESCOLARES DE LA
EDUCACIÓN PRIMARIA EN LAS TUNAS (CUBA)**

Idalmis Vargas Téllez

Doctoranda en el Doctorado Tutelar en Ciencias. Universidad de Ciencias Pedagógicas
“Pepito Tey”. Las Tunas (Cuba)

Correo electrónico: idalmis@ucp.lt.rimed.cu

Maribel Fernández Noguel

Doctoranda en el Doctorado Tutelar en Ciencias. Universidad de Ciencias Pedagógicas
“Pepito Tey”. Las Tunas (Cuba)

Correo electrónico: marib@ucp.lt.rimed.cu.

Betsabé Mairi Bauza Barreda

Profesora de la Universidad de Ciencias Pedagógicas “Pepito Tey”. Las Tunas (Cuba)

Correo electrónico: betsabe@ucp.lt.rimed.cu.

Recibido: 2 de junio de 2013. Devuelto para revisión: 16 de junio de 2013.

Aceptado: 4 de enero de 2014

RESUMEN

El desarrollo de la Lengua Española es prioridad en Cuba, en todos los sistemas educacionales, prestándoseles mayor atención en la Educación Primaria, ya que es la etapa donde el niño comienza a desenvolverse en el mundo escolar y se comienza el aprendizaje de las reglas del habla del idioma castellano, nuestra lengua materna, es por ello que se realizan una serie de eventos evaluativos para tener un conocimiento confiable del nivel alcanzado por los escolares. Se han realizado en Cuba, estudios de evaluación de las asignaturas del currículo escolar de la Educación Primaria, desde el año 1995 y hasta la actualidad, este material contiene un estudio referido a los errores más frecuentes que han cometido los escolares de esta educación en la asignatura de Lengua Española, para ello se estudiaron y compararon informes de operativo anteriores, textos, artículos de Lengua Española, se consultó una muestra desde 2do grado, 3er grado, 4to grado, 5to grado y 6to, además consultamos los resultados obtenidos por Cuba el SERCE (Segundo Estudio Regional Comparativo y Explicativo) de Latinoamérica. Se seleccionaron los errores cognitivos más frecuentes por los escolares en estos operativos, entiéndase *error cognitivo*, a la respuesta incorrecta ofrecida, por la mayoría de los escolares de forma reiterada, a las preguntas formuladas en las pruebas de rendimiento académico, esto se debe a las carencias de conocimientos previos que se trasladan a los nuevos contenidos abordados.

Palabras clave: Operativos nacionales, evaluación, educación, niveles de desempeño, error cognitivo.

EDUCATIONAL ASSESSMENT IN THE TEACHING SPANISH LANGUAGE LEARNING: MAIN PROBLEMS IN PRIMARY SCHOOL EDUCATION IN TUNAS (CUBA)

ABSTRACT

The development of the Spanish language is a priority in Cuba, in all educational systems, with more attention in primary education, as it is the stage where the child begins to develop in the world of school and start learning the rules of speech Castilian language, our mother tongue, which is why we will make a number of evaluative events to have reliable knowledge of the level reached by the students. Have been made in Cuba, evaluation studies of the subjects of the school curriculum of primary education, since 1995 to present, this material contains a study referred to common mistakes that schoolchildren have made this education in the Spanish Language course, for this we studied and compared previous operative reports, texts, Spanish Language articles, we consulted a sample from 2nd grade, 3rd grade, 4th grade, 5th grade and 6th, and retrieve the results obtained by Cuba SERCE (Second Regional Comparative and Explanatory) in Latin America. Cognitive errors were selected most frequently by students in these operations, understand cognitive error, the incorrect response offered by most school repeatedly, to questions on tests of academic achievement, this is due to the previous knowledge gaps that are transferred to the new content addressed.

Keywords: National Operational Evaluation, Education, Fault Levels, Cognitive Performance.

AVALIAÇÃO EDUCACIONAL NO PROCESSO DE ENSINO APRENDIZAGEM DA LÍNGUA ESPANHOLA: PRINCIPAIS PROBLEMAS NOS ESCOLARES DA EDUCAÇÃO PRIMÁRIA EM LAS TUNAS (CUBA)

RESUMO

O desenvolvimento da língua espanhola é uma das prioridades em Cuba, em todos os sistemas de ensino, prestando-se mais atenção a este na Educação Primária, pois esta é a fase em que a criança começa a desenvolver-se no mundo da escola e começa a aprender as regras do discurso da língua castelhana, a nossa língua materna. Motivo que nos levam a realizar uma série de eventos avaliativos para ter um conhecimento confiável do nível alcançado pelos alunos. Realizam-se em Cuba, desde o ano de 1995 até o presente, estudos de avaliação das disciplinas do currículo escolar do Ensino Primário, este artigo contém um estudo que se refere aos erros mais comuns cometidos pelos alunos na disciplina de Língua Espanhola. Para isso, se estudaram e compararam os relatórios operacionais anteriores, textos, artigos de Língua Espanhola; se consultou uma amostra da 2^a série, 3^a série, 4^o, 5^o e 6^o ano e se recuperaram os resultados obtidos por Cuba no SERCE (Segundo Estudio Regional Comparativo e Explicativo) na América Latina. Foram selecionados os erros cognitivos mais frequentes realizados de forma reiterada, pelos alunos nessas operações, entendendo-se por erro cognitivo, a resposta incorreta oferecida pela maioria dos escolares às perguntas formuladas nos testes de desempenho acadêmico, erros que resultam das lacunas de conhecimentos anteriores que são transferidos para o novo conteúdo abordado.

Palavras-chave: Operativos nacionais, avaliação, educação, níveis de desempenho, erro cognitivo.

INTRODUCCIÓN

(...) Ni hay nada mejor para agrandar y robustecer la mente que el uso esmerado y oportuno del lenguaje (...) J. Martí (1975, t. 21, p. 167).

Durante su experiencia como educador, J. Martí trató siempre de promover el diálogo con sus estudiantes y estimular el pensamiento. Permitir la defensa de criterios y opiniones constituye para el Apóstol una divisa esencial, que permite la formación de un hombre nuevo: libre, integral, crítico, con opiniones propias, que fuera capaz de crear y defender una sociedad.

Para los niños escribió, con un marcado sentido educativo, la revista *La Edad de Oro* (1889). Sus páginas contienen una fuente inagotable de reflexiones valiosas que aparecen enunciadas desde el primer número, y en tal sentido expresó:

(...) Así queremos que los niños de América sean: hombres que digan lo que piensan, y lo digan bien: hombres elocuentes y sinceros (...) J. Martí (2001, p. 7).

La palabra, reflejo de la realidad individual y social, medio de formación y de expresión de la conciencia, se convierte en instrumento de lucha, durante toda la etapa del colonialismo español en la Isla que se ve concretado, como una de sus variantes, en la prensa escrita.

El estudio de la lengua ha sido objeto de estudio por diferentes autores de diversas escuelas y concepciones, entre los que se pueden apreciar grandes oposiciones e incluso antagonismo, motivado por el punto de vista de cada autor.

(...) la comunicación verdadera no es la transferencia, o transmisión del conocimiento, de un sujeto a otro, sino su coparticipación en el acto de comprender la significación del significado. Es una comunicación, que se hace críticamente (...) (Freire, 1993, p. 78).

El criterio expresado por Freire es compartido en este artículo, ya que la escuela puede contribuir al tratamiento de la competencia literaria, debe partir de la esfera motivacional, potenciar el conocimiento y las habilidades de cómo hacerlo en los diferentes contextos de actuación y ante los diferentes textos literarios, con los que se enfrenta el escolar, lo que exige un adecuado proceder metodológico, según el cual él resulte el centro de atención y se valoren las particularidades intelectuales para su tratamiento adecuado. De modo que (...) la lengua es un sistema de signos que sirve como medio de comunicación oral en la sociedad humana y caracteriza la comunidad junto a otros rasgos sociales (...) (García Pers, 1976, p. 24).

El habla es la que propicia los cambios en la estructura y por tanto, en el sistema de la lengua. La lengua nunca está hecha en términos de sistemas cerrados, ella es siempre proclive a modificarse internamente en sentido dialéctico y a enriquecerse con la inclusión o asimilación de nuevas estructuras procedentes de otros sistemas paralelos.

Esta autora es defensora del enfoque comunicativo en el país, inicia desde esa etapa sus esfuerzos en pos de transformar los métodos de enseñanza de la lengua española, y en este sentido apunta A. Roméu Escobar (1994, p. 3).

(...) En el ámbito escolar el niño deberá alcanzar el dominio pleno del lenguaje como medio de comunicación y como vía de adquisición y desarrollo de nuevos conocimientos (...) (Roméu, 1994, p. 4).

Para que esto ocurra la escuela debe actuar como medio facilitador de la comunicación en situaciones nuevas en que la lengua cumple otras funciones más complejas.

El habla es normal, cuando constituye la forma de expresión de la mayor parte del grupo social al que pertenece el hablante. La normalidad ideal no admite regionalismo y aspira a que se cumpla en cada individuo de forma fiel el código de la lengua.

Él consideraba que el lenguaje no era sólo un acto fisiológico, sino que es también un proceso psicológico, pero que no bastaba el enfoque psico-fisiológico ya que el lenguaje es también un fenómeno social. Tal enfoque lo coloca como precursor de la concepción materialista acerca del lenguaje la que debió asimilar en sus viajes de estudio a Europa donde recibió la influencia de los avances de la psicología y la lingüística de la época.

El lenguaje se vincula con todos procesos psíquicos que se dan en la conciencia. Al respecto, Vigotsky expresó (...) La relación entre pensamiento y lenguaje no es un hecho, sino un proceso, un continuo ir y venir del pensamiento a la palabra y de la palabra al pensamiento (...) (Vigotsky, 1980, p. 150).

Los filósofos definieron el lenguaje como (...) la realidad inmediata del pensamiento, como la conciencia real y práctica, también expresaron que el lenguaje es la envoltura material del pensamiento, no solo sirva para expresarlo, advirtieron, sino que con el lenguaje también formamos el pensamiento (...) (Marx y Engels, 1973, p. 69).

Todo pensamiento se efectúa en la generalización, como actividad cognoscitiva teórica y está estrechamente vinculada a la actuación. El hombre conoce la realidad al actuar sobre ella y cuando esta actúa sobre él. Los conceptos aparecen como resultado de la generalización pues todo pensamiento, más o menos, se efectúa en conceptos y estos se denominan con las palabras.

Según L. S. Vigotsky (1980, p. 153), (...) una palabra sin significación es un sonido vacío; el significado es, por tanto, un criterio de la palabra y su componente indispensable (...).

Se puede decir que la palabra es la unidad de un complejo fónico y determinado significado. Solo cuando se emplean en la conversación palabras capaces de evocar en la mente del individuo determinado concepto, es que se está en condiciones de captar lo que se dice. El significado de las palabras es reflejo de esas características generales y se diferencia de los objetos designados.

Los filósofos y psicólogos marxistas han demostrado que el pensamiento y el lenguaje forman una unidad dialéctica, sin embargo, se trata solo de una unidad y no de una identidad, cada uno requiere de un tratamiento específico por parte del maestro en la dirección de la actividad cognoscitiva.

Es necesario que el escolar conozca nuevas palabras y sus significados, que sepa pronunciarlas y realice el análisis reflexivo de su estructura. Es un imperativo en el momento actual que el maestro aplique métodos que propicie el desarrollo del pensamiento lógico y la comunicación oral entre ellos, es necesario que en el proceso de enseñanza-aprendizaje el escolar observe, realice análisis, síntesis, comparaciones, generalizaciones, investigue y arribe a conclusiones de las deficiencias y potencialidades en su aprendizaje, debido a que han sido varias las insuficiencias presentadas en cuanto al tema.

PROVINCIA DE LAS TUNAS, CUBA: CAUSAS DIDÁCTICAS DE LOS RESULTADOS ALCANZADOS EN LA EDUCACIÓN PRIMARIA

En Cuba se han realizado estudios de evaluación de las asignaturas del currículo escolar de la Educación Primaria, desde el año 1995 hasta el 2007, aplicando 11 Operativos Nacionales, que incluye todas las provincias del país, además estudios investigativos de profundización desde el 2007 y hasta la actualidad, es por ello que este material contiene un estudio referido a los errores más frecuentes que han cometido los escolares de esta educación en la asignatura de Lengua Española, para ello se estudiaron y compararon los informes, bases de datos y tópicos de la asignatura de Lengua Española, se consultaron informes de los Operativos se escogió una muestra desde 2do grado, 3er grado, 4to grado, 5to grado y 6to y además utilizamos para el análisis los resultados obtenidos por Cuba el SERCE (Segundo Estudio Regional Comparativo y Explicativo de la Educación) del año 2006.

Se realizó un rastreo de los tópicos y elementos del conocimiento que se generalizan en cada grado y en la asignatura, lo que nos conllevó a realizar una propuesta de acciones didácticas metodológicas, para minimizar las deficiencias que persisten en el proceso pedagógico.

Se seleccionaron los errores cognitivos más frecuentes por los escolares en estos tres operativos, entendiéndose error cognitivo, a la respuesta incorrecta ofrecida, por la mayoría de los escolares de forma reiterada, a las preguntas formuladas en las pruebas de rendimiento académico, esto se debe a las carencias de conocimientos previos que se trasladan a los nuevos contenidos abordados.

Es importante definir cuáles son los tópicos que poseen mayor significación y tiempo de tratamiento en los programas de estudio, para que el maestro dedique mayor cantidad de horas clases, aquellos que son más difíciles, para que se encuentren en condiciones de llegar a resolver ejercicios de diferentes demandas cognitivas que rebasen el plano reproductivo.

Por esta razón son realizadas en determinadas etapas evaluaciones externas que ofrecen informaciones sobre los niveles de calidad de los Sistemas Educativos Nacionales. En Cuba este proceso constituye una práctica sistemática, lo que ha hecho posible reorientar acciones científico-metodológicas para la dirección del proceso de enseñanza-aprendizaje.

Estos resultados han hecho posible que en la última década se hayan producido cambios sustanciales en nuestro Sistema Educativo, con el propósito de elevar las oportunidades de acceder a una Educación con alta calidad para nuestros niños, lo que implica mayor exigencia a maestros y directivos, en el orden de la dirección del proceso de enseñanza-aprendizaje con un enfoque desarrollador.

Este artículo retoma los resultados alcanzados en estudios de la Lengua Española en la Educación Primaria, en la provincia Las Tunas centrando su atención, en los tópicos con mayores dificultades, teniendo en cuenta los contenidos y las habilidades a desarrollar por los escolares.

DESARROLLO

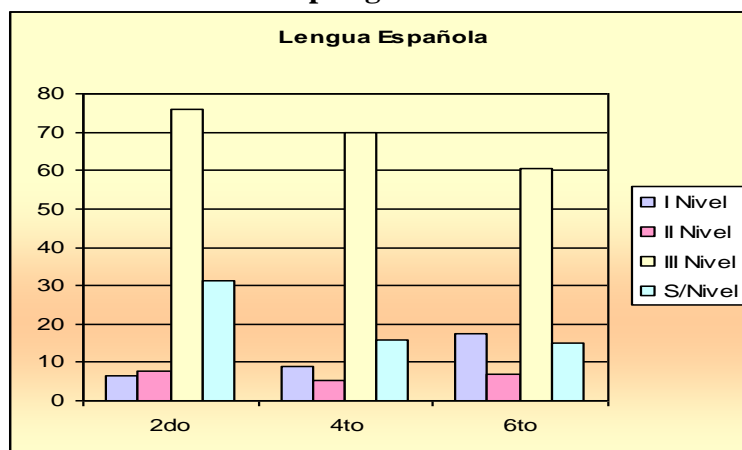
Para alcanzar este propósito corresponde al maestro desempeñar una importante labor como formador de la cultura idiomática de las jóvenes generaciones para que sean capaces de comunicarse con libertad y responsabilidad, como le corresponde a un hombre comprometido con su tiempo y en condiciones de transformarlo.

El perfeccionamiento y desarrollo de la comunicación oral de los escolares en las diferentes actividades docentes en general y en particular en la clase de Lengua Española constituye una necesidad actual y perspectiva de la escuela cubana y específicamente de la educación primaria, por ser esta la base cultural de todo el ulterior desarrollo del hombre del futuro. A continuación se muestra una tabla con sus figuras de los resultados cuantitativos de la asignatura Lengua Española en la Educación Primaria.

En la figura 1 indica los niveles alcanzados por los escolares en este estudio, Nivel I (nivel reproductivo), Nivel II (nivel aplicativo) y el Nivel III (Nivel creativo), los escolares que no alcanzan niveles no es que no desarrollen habilidades sino que no alcanzan estadísticamente responder todas las preguntas de cada nivel y por lo tanto no alcanzan el nivel siguiente, esto nos alerta de las insuficiencias a que debemos prestarles mayor atención, en el proceso pedagógico.

Se observa la muestra tomada de escolares de 2do, 4to y 6to grados de escuelas de la Educación Primaria, que habían sido seleccionadas en tres cursos consecutivos para aplicar este tipo de exámenes para medir el grado de asimilación obtenido, en varias contenidos y objetivos de la asignatura de Lengua Española, a pesar de lograrse avances entre la correspondencia de un nivel a otro, aun se encuentran Sin Nivel un grupo de escolares que no alcanzan el vencimiento de algunos objetivos, demostrado en las habilidades logradas para darle solución a un conjunto de objetivos de un nivel reproductivo.

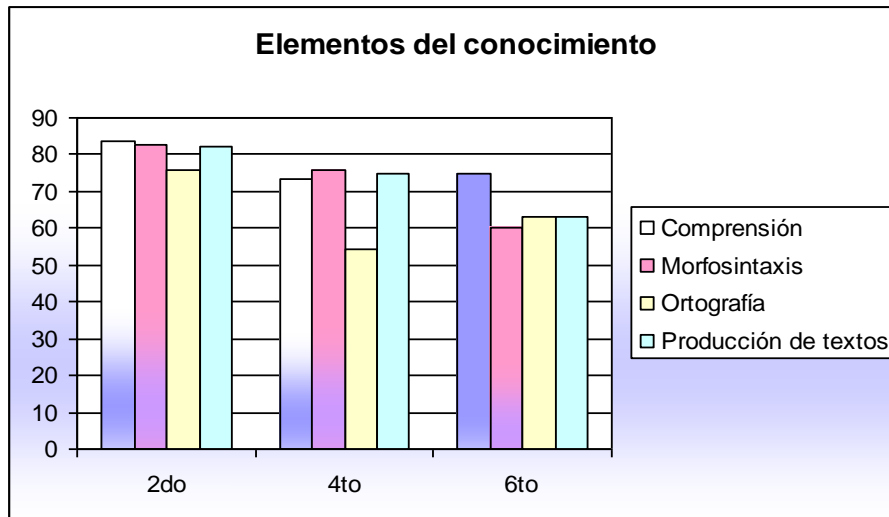
Figura 1. Porcentajes de los niveles de asimilación por grados



Fuente: Elaboración propia.

A continuación se representan los elementos del conocimiento que se rastrearón en las pruebas pedagógicas aplicadas a la muestra.

Figura 2. Porcentajes por grados y tópicos



Fuente: Elaboración propia

En la figura 2 se aprecia el resultado en algunos de los tópicos de Lengua Española, lo que indica que hay que dedicarles más horas de trabajo en el proceso pedagógico a desarrollar algunas habilidades que se encuentran afectadas, como es en 2do grado y en 4to grado, la ortografía de palabras sujetas y no sujetas a reglas. En el caso de 6to grado, se le debe prestar atención a la morfosintaxis, a la ortografía y a la producción de textos de temas sugeridos o escogidos por los escolares de sus propias vivencias personales. Los elementos del conocimientos con mejores logros en el aprendizaje es la comprensión, sin embargo en contraste con esta potencialidad, quedan debilidades referidas a la ortografía, muy marcadas en el 4to grado.

A continuación se exponen los elementos del conocimiento por tópicos más afectados en la asignatura Lengua Española, teniendo en cuenta los que han sido regularidad en los operativos evaluados y en los grados que han sido objeto de la muestra, estos resultados se aprecian en una investigación científica, realizada en cuatro municipios de nuestra provincia Las Tunas.

Errores cognitivos más frecuentes en la asignatura Lengua Española

2do grado

Morfosintaxis:

- División de palabras en sílabas con hiatos y diptongos.

Producción de Textos:

- Calidad de las ideas.
- Ajuste al tema.
- Utilización de recursos expresivos del lenguaje (símil o metáfora).
- Incorrecta utilización de la habilidad de describir.

3er grado

Comprensión:

- Identificación del sinónimo de un adjetivo.
- Determinar la relación entre un texto y una lámina

Morfosintaxis:

- Identificación del orden de la ilustración de una secuencia.
- Identificación de un adjetivo y un sustantivo en un texto dado.

Producción de Textos:

- Dificultades con la extensión de la escritura de una prolongación de un texto dado.
- Producción de distintos tipos de textos.
- Calidad de las ideas, ajuste al tema, uso correcto del borrador.

4to grado

Comprensión:

- Expresar una opinión a partir de una información.
- Comprensión de la actitud de los personajes.
- Llegar a conclusiones por inferencias.
- Correcta utilización de las variantes para construir un párrafo.

Morfosintaxis:

- Escribir una forma verbal en el tiempo que indica la acción del personaje en el texto.
- Completar un texto con palabras y letras.
- Identificar en un texto palabras que llevan tilde.
- Reconocimiento del adjetivo y del sustantivo.

Producción de Textos:

- Calidad de las ideas, ajuste al tema, utilización de recursos expresivos.
- Delimitación de oraciones y párrafos.
- Producir un texto (aplicando los conocimientos gramaticales, ortográficos, caligráficos, con la originalidad y extensión requeridos por el grado), uso correcto del borrador.
- Producción de distintos tipos de textos.

6to grado

Comprensión:

- Comprensión de la actitud de los personajes, llegar a conclusiones por inferencias.
- Correcta utilización de las formas variadas para construir un texto.
- Opinar sobre la actitud de los personajes y asumir posiciones críticas ante las mismas.
- Establecer relaciones entre un texto y otro, una lámina, un vídeo, el título.
- Comprender interrogantes de diferentes tipos de textos estudiados.

Morfosintaxis:

- Reconocimiento de las oraciones gramaticales.
- Reconocimiento de las oraciones por la actitud del hablante.
- Escribir una pareja de adjetivos y sustantivos en función del texto.
- Completar un texto con formas no personales del verbo.
- Reconocimiento de las formas verbales.
- Redacción de una instrucción relacionada con el texto.

Producción de Textos:

- Calidad de las ideas, ajuste al tema.

- Utilización de recursos expresivos.
- Producir un texto (aplicando los conocimientos gramaticales, ortográficos, caligráficos, con la originalidad y extensión, teniendo en cuenta la delimitación de oraciones y cálculo requeridos por el grado).
- Producción de distintos tipos de textos.
- Uso correcto del borrador.

Principales causas didácticas a partir de los errores cognitivos más frecuentes en la Asignatura Lengua Española

- 1- Falta de preparación de los docentes en cuanto al dominio de los conceptos de oración y párrafo, para profundizar en su estructura interna, así como en la función comunicativa que cumplen y garantizar la aprehensión de este contenido por los escolares.
- 2- Los docentes no dominan el contenido de comprensión en los elementos siguientes:
 - Identificación del sinónimo de un adjetivo.
 - Comprensión de la actitud de los personajes.
 - Llegar a conclusiones por inferencias.
 - Opinar sobre la actitud de los personajes y asumir posiciones críticas ante las mismas.
 - Establecer relaciones entre un texto y otro, una lámina, un vídeo, el título.
- 3- Los docentes no están preparados en los pasos didácticos para la construcción de textos en lo referido a:
 - Calidad de las ideas.
 - Ajuste al tema.
 - Utilización de recursos expresivos.
 - Producir un texto (aplicando los conocimientos gramaticales, ortográficos, caligráficos, con la originalidad y extensión, teniendo en cuenta la delimitación de oraciones y párrafos requeridos por cada grado).
 - Uso correcto del borrador.
 - Construcción de diferentes tipos de textos.
- 4- Insuficiente preparación de los docentes en el contenido que imparten sobre la morfosintaxis en cuanto a los elementos siguientes:
 - Reconocimiento de las oraciones gramaticales.
 - Reconocimiento de las oraciones por la actitud del hablante.
 - Escribir una pareja de adjetivos y sustantivos y verbos en función del texto.
 - Redacción de una instrucción o consigna relacionada con el texto.
- 5- Falta de preparación de los evaluadores (maestros, Jefes de Ciclos, directores, metodólogos) en lo referido a la utilización y evaluación eficiente de la Guía de Observación a Clases.

Propuesta de Acciones

- 1- Demostrar a través de un Taller metodológico la comprensión de los conceptos de “oración” y “párrafo” en función de profundizar en cómo se estructuran y cuál es, en consecuencia, la función comunicativa que cumplen.
- 2- Demostrar a través de una Clase Instructiva lo referido a la morfosintaxis, teniendo en cuenta los elementos siguientes:
 - Reconocimiento de las oraciones gramaticales.
 - Reconocimiento de las oraciones por la actitud del hablante.
 - Escribir una pareja de adjetivos y sustantivos y verbos en función del texto.
 - Redacción de una instrucción o consigna relacionada con el texto.
- 3- Demostrar a través de una Clase Metodológica sobre la construcción de textos y de ella derivar una Clase Demostrativa sobre los elementos a tener en cuenta para lograr un correcto desarrollo de habilidades para la construcción de textos teniendo en cuenta la:
 - Calidad de las ideas, ajuste al tema, utilización de recursos expresivos.
 - Producir un texto (aplicando los conocimientos gramaticales, ortográficos, caligráficos, con la originalidad y extensión, teniendo en cuenta la delimitación de oraciones y párrafos requeridos por cada grado).
 - Construcción de diferentes tipos de textos, uso correcto del borrador.

CONCLUSIONES

El presente estudio de los errores cognitivos de los escolares permite incorporar un trabajo sistemático, coherente y oportuno en el proceso de enseñanza - aprendizaje de los escolares, rediseñar las estrategias de trabajo metodológico de los diferentes niveles organizativos, en función de la mejora del aprendizaje. Además la puesta en práctica de esta experiencia en estas escuelas de Educación Primaria contribuyó a elevar la calidad de los resultados del aprendizaje de los escolares.

La propuesta de este artículo, constituye un modesto aporte al proceso de enseñanza – aprendizaje de la Lengua Española para un mejor tratamiento de los elementos del conocimiento trabajados desde el sistema de clase de la Lengua Española, contribuyendo a un mejor acercamiento de las potencialidades y debilidades que tienen los escolares de los grados de 2do, 4to y 6to grados y el perfeccionamiento del accionar de los maestros, directivos y metodólogos que intervienen en su atención, desarrollo y evaluación.

El material presenta los principales errores cognitivos de los escolares en las pruebas de rendimiento académico aplicadas en los operativos nacionales en la asignatura de lengua Española, una aproximación a las principales causas didácticas que originan los mismos y una propuesta de sugerencias metodológicas que pueden contribuir a la erradicación de esos errores del aprendizaje.

BIBLIOGRAFÍA

AGUERRONDO, I. Innovaciones y calidad de la educación. *Revista Latinoamericana de Innovaciones Educativas*, 1991, año III, n° 4, p. 12-14.

BAUZA, B. *et al. Estudios de Profundización de las causas que originan los problemas de aprendizaje en la Provincia de Las Tunas*. Las Tunas: ISPPT, 2008, p. 8-16 (Inédito).

CAMPISTROUS, L. *Índice general para evaluar el trabajo educacional. Informe de investigación*. La Habana, 2001.

Colectivo de autores. *Seminarios Nacionales para docentes*. La Habana, 2001-2002.

CHÁVEZ, J. *et al. Un acercamiento necesario a la Pedagogía General*. La Habana: Pueblo y Educación, 2005.

Dirección Provincial de Educación. Las Tunas. *Informe de balance del desarrollo de la actividad educacional*. Curso Escolar 2004-2005. (Informe de trabajo). Las Tunas, 2004-2005.

Dirección Provincial de Educación. Las Tunas. *Informe Provincial del XII Operativo Nacional Evaluación de la Calidad de la Educación*. (Informe de trabajo). Las Tunas, 2007.

DOTRENS, R. *La enseñanza de la lengua materna*. La Habana: Pueblo y Educación, 1973.

ENGELS, F. *Papel del trabajo en el proceso de transformación del mono en hombre*. Obras escogidas, tomo III. Moscú: Progreso, 1973.

FREIRE, P. *Extensión o comunicación? La concientización en el medio rural*. México DF: Siglo XXI Editores, 1981.

GARCÍA, D. *Didáctica del idioma Español 1 y 2*. La Habana: Pueblo y Educación, 1976.

GONZÁLEZ, A. M. *Comunicación educativa*. La Habana: Pueblo y Educación, 1995.

GONZÁLEZ, F. La comunicación oral en las clases: algunas ideas de Martí. *Revista Educación*, 1984, n° 53, p. 19-23.

GONZÁLEZ, F. La categoría comunicación. Su lugar en el sistema de categorías de la psicología marxista. *Revista Cubana de Psicología*, 1985, n° 2-3, p. 13-24.

GONZÁLEZ, F. Personalidad y comunicación: su relación teórica y metodológica. En: GONZÁLES REY, F. *Temas sobre la actividad y la comunicación*. La Habana: Editorial de Ciencias Sociales, 1987, p. 327-347.

GONZÁLEZ, F. *Comunicación, personalidad y desarrollo*. La Habana: Pueblo y Educación, 1995.

GONZÁLEZ, R. *Metodología de la enseñanza del español*. La Habana: Pueblo y Educación, 1987.

- GONZÁLEZ, V. *Profesión: comunicador*. La Habana: Pablo de la Torriente Brau, 1989.
- GUERRA, M. *Modelo para la Evaluación de la Calidad del ISP "José de la Luz y Caballero"*. Holguín, 2002.
- Instituto Central de Ciencias Pedagógicas. *Relación entre Evaluación Educativa y calidad de la educación: encuentros y desencuentros. ¿Hacia dónde vamos?* Seminario Científico. La Habana, 2006.
- Instituto Central de Ciencias Pedagógicas. *Sistema Cubano de Evaluación de la Calidad de la Educación. Resultado de Investigación*. ANEXOS. La Habana, 2008.
- Instituto Central de Ciencias Pedagógicas. *Estudio de profundización de los resultados de Cuba en el SERCE*. Informe de trabajo al Grupo Nacional de Calidad del Ministerio de Educación. La Habana, 2009.
- LABARRERE, G. y VALDIVIA, G. *Pedagogía*. La Habana: Pueblo y Educación, 1988. p. 68-83.
- Laboratorio Latinoamericano de Evaluación de la Calidad de la Educación. *Primer estudio comparativo. Informe Técnico*. OREALC/UNESCO. Santiago de Chile, 2001.
- MAÑALICH, R. *Taller de la palabra*. La Habana: Pueblo y Educación, 1999.
- MARTÍ, J. *Obras Completas*. Tomo 8. La Habana: Editorial de Ciencias Sociales, (1975).
- MARX, C. y ENGELS, F. *La ideología alemana*. Obras escogidas. Tomo I. Moscú: Progreso, 1973.
- Ministerio de Educación. *Pedagogía*. La Habana: Pueblo y Educación. La Habana, 1981.
- Ministerio de Educación. *Resolución Ministerial 85/99*. La Habana, 1999.
- Ministerio de Educación. *Direcciones Principales del Trabajo Educativo*. La Habana: Pueblo y Educación, 2001.
- Ministerio de Educación. *Funciones y estructuras de los Grupos Provinciales de Evaluación de la Calidad de la Educación*. (Documento normativo, 18/07/2006). La Habana, 2006.
- NOCEDO, I. et al. *Metodología de la Investigación Educativa*. La Habana: Pueblo y Educación, 2001.
- PORRO, M. *Práctica del idioma español*. La Habana: Pueblo y Educación, 1984.
- RAVELA, P. *Bases conceptuales del sistema nacional de evaluación de la calidad de la educación básica y media*. Buenos Aires: MEC, 1994.
- RAVELA, P. et al. *Los próximos pasos: ¿Cómo avanzar en la evaluación de aprendizajes en América Latina? Sobre Estándares y Evaluaciones en América Latina*. Santiago de Chile, 2006.

ROMÉU, A. Comunicación y enseñanza de la lengua. *Revista Educación*, 1994, n° 83, p. 2-7.

SALAZAR, M. *et al. Informe de diagnóstico de factores que ocasionan bajos resultados de aprendizaje en las asignaturas Español y Matemática en la educación primaria y secundaria básica. Resultado de Investigación*. Holguín, 2006.

TORRES, P. Lecciones sociales y educativas que se derivan del primer estudio internacional comparado del Laboratorio Latinoamericano de Evaluación de la Calidad de la Educación. *Pedagogía 2001*. La Habana, 2001.

VALDÉS, H. y PÉREZ, F. *Calidad de la Educación Básica y su Evaluación*. La Habana: Pueblo y Educación, 1999.

VALDÉS, H. y TORRES, P. Calidad y equidad de la Educación: concepciones teóricas y tendencias metodológicas para su evaluación. *Pedagogía 2005*. La Habana, 2005.

VIGOTSKY, L. S. *Pensamiento y Lenguaje*. La Habana: Pueblo y Educación, 1980.

VIGOTSKY, L. S. *Pensamiento y lenguaje*. La Habana: Editorial Revolucionaria, 1982.

VIGOTSKY, L. S. *Obras escogidas*. Madrid: Visor, 1997.

© Copyright Idalmis Vargas Téllez, Maribel Fernández Noguel y Betsabé Mairi Bauza Barreda, 2014.

© Copyright *GeoGraphos*, 2014.



GIECRYAL
GRUPO INTERDISCIPLINARIO DE
ESTUDIOS CRÍTICOS Y DE AMÉRICA LATINA