



Viandantes en una de las principales avenidas de la ciudad de Alicante. ISABEL RAMÓN

La población aumenta por primera vez en cinco años por la recuperación económica

► Los jóvenes que regresan tras emigrar por la crisis y la inmigración sitúan a la provincia como la tercera que más crece tras Madrid y Barcelona ► En total suma 13.487 habitantes y alcanza 1.838.819 ► Elche es la ciudad que más vecinos gana, 1.950

SOL GIMÉNEZ

■ Cambio de tendencia. La provincia gana habitantes por primera vez en los últimos cinco años, según los últimos datos de la Revisión del Padrón Municipal publicados ayer por el Instituto Nacional de Estadística (INE). Alicante suma 13.487 personas y alcanza 1.838.819 habitantes gracias a la recuperación económica, aunque todavía se sitúa por debajo de los niveles de hace una década, cuando acogía 52.658 personas más.

Los datos son positivos. De hecho, Alicante es la tercera provincia de España que más crece, tras Madrid y Barcelona, mientras que más de la mitad de las provincias perdieron población a 1 de enero de 2018, que es cuando el INE cerró los datos.

Existen dos factores que explican este aumento de población pese a que el año pasado se registraran por primera vez más muertes que nacimientos -mu-

rieron 15.974 personas y nacieron 15.039 niños-. El regreso de los jóvenes que se vieron obligados a marcharse fuera de nuestras fronteras al no encontrar trabajo y el aumento de la inmigración, según explica la profesora de Sociología de la Universidad de Alicante, Alba Navalón.

«La crisis marcó un punto de inflexión demográfico y ahora con la recuperación vemos como la provincia va recuperando población. La mayoría de jóvenes emigrantes salió de España entre 2010 y 2012 y ahora están regresando al ver que pueden tener oportunidades laborales y de futuro aquí. En la provincia se nota más por la recuperación de la industria, pero sobre todo del sector servicios, especialmente en zonas costeras», indica la socióloga. En este sentido, Navalón pone el acento en el Brexit. «Una cifra muy importante de jóvenes de la provincia se instalaron en Reino Unido y ahora ven la oportu-

nidad de volver, a lo que se suma la incertidumbre que está generando el Brexit, lo que acelera su vuelta», apunta.

Además, la posibilidad de encontrar un empleo también ha atraído a nueva población inmigrante y ha provocado el regreso de parte de los que retornaron a sus países pero no vieron cumplidas sus expectativas ni mejoradas sus condiciones laborales y han decidido volver a instalarse en Alicante. El también profesor de Sociología de la UA, Clemente Penalva, precisa que el incremento de inmigrantes extracomunitarios lo copan sobre todo argelinos y marroquíes, porque la inmigración de americanos como ecuatorianos

y colombianos no se está recuperando. Por su parte, los extranjeros comunitarios, que también volvieron a sus lugares de origen a causa de la mala situación económica, se van recuperando. En

este caso, en su mayoría de trata de jubilados que eligen la Costa Blanca para vivir la última etapa de sus vidas. Si bien Penalva alerta de la falta de intercambio generacional de este colectivo por la pérdida de poder adquisitivo de la clase media europea. Si se observan las cifras de la última década, fue en 2013 cuando la provincia registró su mayor volumen de población con 1.945.642 habitantes, lo que supone 106.823 personas más que en la actualidad, y desde entonces no ha dejado de caer. Has-

ta ahora. Las principales ciudades, salvo Torrevieja, Alcoy y Elda, ven aumentar sus vecinos, aunque ninguna, excepto Elche, logra superar las cantidades de 2008.

«Perder población en una crisis es muy fácil, pero recuperarla cuesta más», argumenta Navalón. «Nunca vuelven todos los que se marchan y la tasa de natalidad está bajo mínimos aquí, aunque puede mejorar algo si la situación económica acompaña», añade la profesora.

Principales municipios

Por municipios, Elche es el que más vecinos gana, al añadir 1.950, mientras que Alicante suma 1.589 habitantes a su padrón. Así, Elche contabiliza 230.625 habitantes y Alicante 331.577. Además, los ilicitanos son los únicos, entre las principales poblaciones de la provincia, que ganan habitantes con respecto a diez años antes. Suma

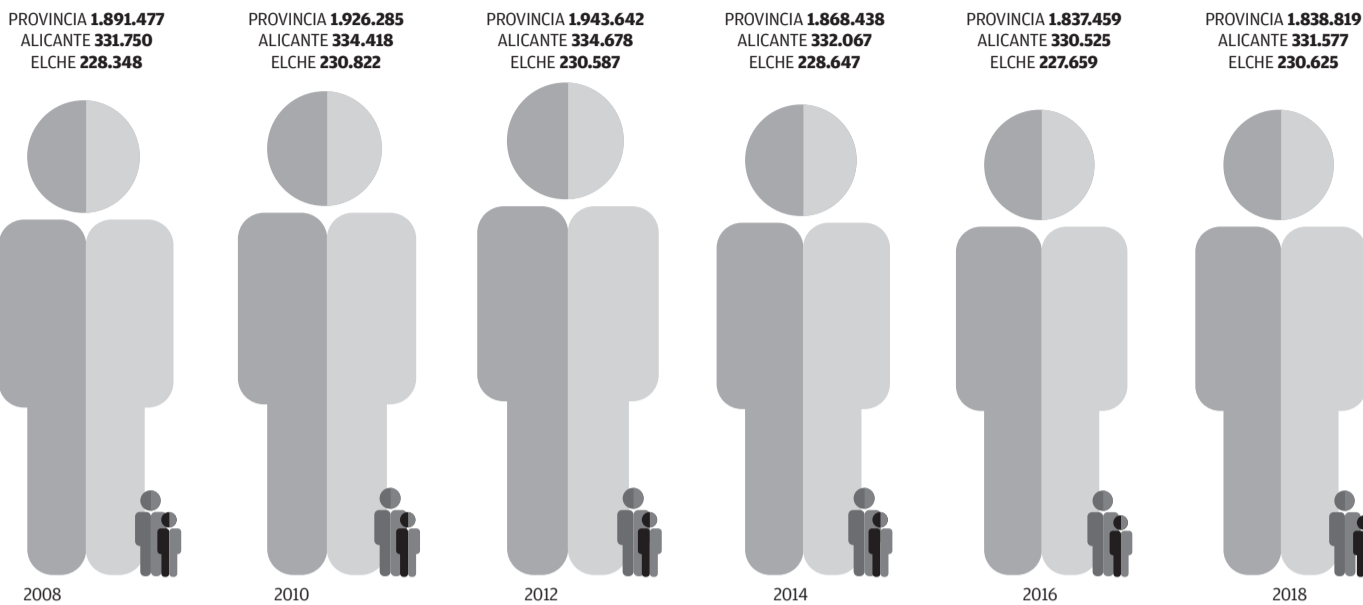
1.945.642
RÉCORD

La provincia rozó los dos millones en 2013

► En los últimos cinco años la población no ha parado de bajar y ahora cambia la tendencia.

Evolución de la población

Datos a 1 de enero de 2018



Fuente: INE

INFOGRAFÍA ▶ J. A. LLOBELL



OPINIÓN
Rogelio Fenoll

El crecimiento va por barrios

En la novela *Los asquerosos*, uno de los libros más celebrados del pasado año, su protagonista se marcha a vivir a un pueblo abandonado, como su autor **Santiago Lorenzo**, a una de tantas poblaciones destruidas que vieron a su último morador hace ya lustros. Otro lugar muerto de una vasta región que el periodista **Paco Cerdá** bautizó recientemente como la Laponia española y que incluye un trozo de la Comunidad Valenciana que se reparten Valencia y Castellón, rincones de esa España vacía que también ha retratado **Sergio del Molino**. Alicante no está en esa tesitura porque su modelo económico es otro, muy ligado a su estructura comarcal pero, desde el ecuador de la crisis y hasta hoy, la provincia ha perdido más de 100.000 habitantes, en apenas cinco años y, de no ser por el crecimiento registrado en 2017, estaríamos hablando de unas 120.000 personas, algo así como el equivalente a dos veces la población de San Vicente del Raspeig. No sé si hay motivos para el optimismo, porque como ad-

Cuatro pueblos de la provincia ya tienen menos de 100 habitantes y otros 30 no llegan a los 500

vierte la socióloga **Alba Navarón**, marcharse al extranjero o a otra comunidad, dentro de lo difícil que es a nivel personal, es más fácil que regresar: tal vez porque nos perciban como tierra quemada. A diferencia de esa España con una densidad de población como Mongolia, donde mueren los últimos ancianos del pueblo, en nuestra provincia se nos van los jóvenes formados, los inmigrantes que nutrían el escalafón laboral más bajo, van muriendo los extranjeros residentes y posiblemente vengan menos si el Brexit adopta su versión más dura y golpea a la clase trabajadora británica. Porque la recuperación económica, como los reyes magos, va por barrios, por familias. Vale, estamos en la senda del crecimiento, pero tendremos que esperar algunos años más para saber si es tendencia. Y un dato para el pesimismo: en la provincia han aumentado los pueblos de menos de 100 habitantes (ya son 4) y los de menos de 500 (ahora son 30).

Elche El tirón de la industria propicia los mejores datos

► El dinamismo económico de Elche ha propiciado que sea el municipio que más vecinos suma de la provincia y que también sea el único que gana población con respecto a los datos de hace una década. El tirón de la industria y la necesidad de mano de obra en sus empresas, también en agricultura y el sector servicios, explican los buenos registros de la tercera ciudad de la Comunidad Valenciana, que alcanza los 230.625 habitantes en la última revisión del padrón realizada por el INE. REDACCIÓN

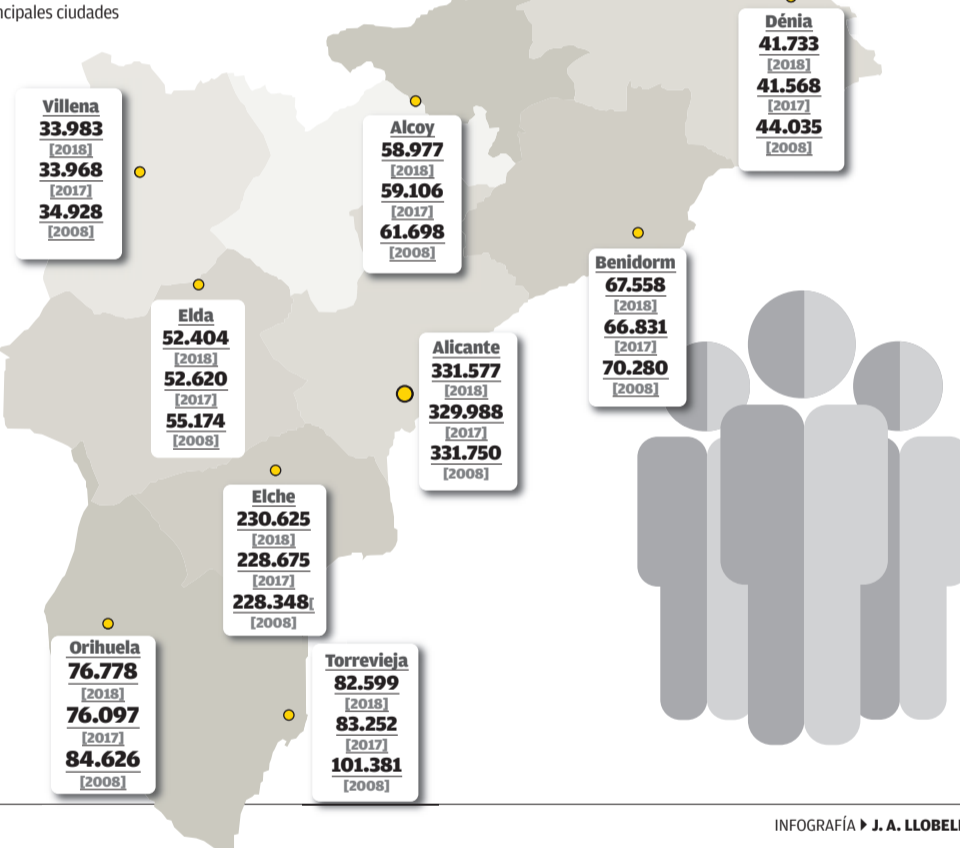
2.277 personas con respecto a 2008. En el caso de la capital provincial, pese a su último incremento, tiene 173 vecinos menos que hace una década.

De las nueve localidades más importantes de la provincia sólo tres pierden habitantes, Torrevieja, Elda y Alcoy. El municipio de la Vega Baja es el peor parado con una bajada de 653 personas y acumula la mayor caída desde 2008 con una diferencia abismal, tras perder 18.782 vecinos esta década, y dejar atrás su condición de ciudad de más de 100.000 habitantes. Según los últimos datos del INE se queda con 82.599. Elda ve caer su censo en 216 personas y registra 52.404 habitantes, mientras que Alcoy baja en 129 personas y se sitúa en 58.977 habitantes. Ambas han perdido más de 2.700 vecinos en la última década.

Con saldo positivo, la tercera ciudad que más habitantes gana es Benidorm con 727 más, aunque aún necesitaría 2.722 residentes para volver a los registros

Mapa provincia

Población en las principales ciudades



Fuente: INE

INFOGRAFÍA ▶ J. A. LLOBELL

de 2008. La siguiente en subida es Orihuela, que añade 681 habitantes, seguida a distancia por Dénia que incrementa su padrón municipal en 165 vecinos y Villena, que suma 15.

Por lo que respecta al resto de la Comunidad Valenciana, la provincia de València también ha aumentado su población en 7.279 residentes y su capital es la tercera capital de provincia con mayor crecimiento de España al sumar 3.605 ciudadanos. La provincia alcanza los 2.547.986 habitantes, de los que 791.413 residen en la capital del Turia. Y Castellón también registra un aumento al pasar de 575.470 a 576.898, mientras que su capital pasó de 169.498 a 170.888 vecinos.

Datos nacionales

Por contra, un total de 26 provincias españolas, más de la mitad del total, perdieron población en

2017. En esta situación se encuentran Albacete, Asturias, Ávila, Badajoz, Burgos, Cáceres, Cádiz, Cantabria, Ciudad Real, Córdoba, A Coruña, Cuenca, Granada, Huesca, Jaén, León, Lugo, Ourense, Palencia, Pontevedra, Salamanca, Segovia, Soria, Teruel, Valladolid y Zamora.

Madrid fue la provincia donde más creció la población, con un aumento de 70.895 habitantes. Le siguen Barcelona, con un incremento de 33.313 habitantes en 2017; Alicante, con 13.487 más; las Islas Baleares, con 12.909 más; Santa Cruz de Tenerife, con 10.869 más, y Málaga, con 10.506 más.

Madrid crece, Barcelona baja

Por capitales de provincia, Madrid también es la que más creció en 2017 con un aumento de población de 40.353 habitantes. De lejos, la siguen: Murcia, con un

aumento de población de 3.939 habitantes; Valencia, con un incremento de 3.605; Palma de Mallorca, con un aumento de 3.169; Vitoria-Gasteiz, con una variación positiva de 2.200, y Málaga, con un aumento de 2.024.

Por el contrario, Cádiz fue la capital de provincia que más decreció en 2017, con una caída de población de 1.069 habitantes; seguida de Huelva, cuya población disminuyó en 857 personas, y Valladolid, con 849 habitantes menos. Entre las capitales de provincia que también pierden población se encuentra Barcelona, con 466 habitantes menos. Si bien, en número total de habitantes, Barcelona es junto con Madrid la capital de provincia con mayor número de residentes. En concreto, Madrid se sitúa a la cabeza con 3,2 millones de habitantes y Barcelona se coloca la segunda con 1,6 millones.