

Innovar con criterios de calidad sobre metodologías docentes: Una aplicación a asignaturas de Economía

B. Fuster García (coord.)¹; J. Agulló Candela²; A. Fuster Olivares³, M.D. Guilló Fuentes⁴ y M. Kostova Karaboytcheva⁴

(1) Análisis Económico Aplicado, (2) Fundamentos del Análisis Económico, (3) Economía Aplicada y Política Económica y (4) Métodos Cuantitativos y Teoría Económica
Universidad de Alicante

RESUMEN (ABSTRACT)

El objetivo de este trabajo es analizar las metodologías docentes aplicadas durante el curso académico 2012-13 por los profesores que integran la red “*Metodologías docentes en asignaturas de Economía*” y que imparten todos ellos docencia en los grados de ADE, DADE y Economía de la Universidad de Alicante. Estas metodologías son el resultado de la experiencia adquirida en los años precedentes en los que han estado investigando sobre metodologías docentes en el seno de la red. La principal conclusión a la que se llega es que la implantación de la evaluación continua en los grados en el marco del Espacio Europeo de Educación Superior (EEES) se refleja en tres aspectos fundamentales que contrastan con lo que ocurría en las licenciaturas: un elevado grado de asistencia a clase por parte de los alumnos; un elevado porcentaje de alumnos que se presentan al examen final; y un efecto positivo sobre la calificación final del alumnado.

Palabras clave: Metodología docente, evaluación continua, enseñanza, aprendizaje, Economía

1. INTRODUCCIÓN

La implantación de los grados en la Universidad española ha dado lugar a cambios sustanciales en los estudios universitarios. Uno de los más distintivos ha sido la introducción de la evaluación continua. Estos cambios requieren modificar las metodologías docentes utilizadas en las antiguas licenciaturas, las cuales giraban alrededor de la lección magistral como principal forma de transmisión de conocimientos, así como en la realización de un único examen final como vía de evaluación del alumnado. Estos cambios impulsaron en muchas universidades la creación de redes docentes para investigar sobre diversas cuestiones relacionadas con los cambios que se avecinaban en la enseñanza superior. La red *Metodologías docentes en asignaturas de Economía* nace en el curso académico 2011-12, tras la implantación del segundo curso de grado en las titulaciones de la Facultad de Ciencias Económicas y Empresariales de la Universidad de Alicante. Esta red surge como continuación a la red docente *Segundo curso de Economía*, que se constituyó en el curso 2006-07 por profesores que impartían docencia en el segundo curso de la licenciatura de Economía. Con la mirada puesta en la implantación de los grados, su objetivo era investigar e introducir cambios en las metodologías docentes, orientándolas a una participación más activa y dinámica por parte del estudiante. Actualmente, los profesores que integran la red imparten docencia en los estudios de Grado de Economía, ADE y la doble titulación de DADE y su principal objetivo es continuar investigando con criterios de calidad sobre metodologías docentes que permitan mejorar el proceso enseñanza-aprendizaje.

En el siguiente apartado se exponen las metodologías docentes aplicadas por estos profesores en sus respectivas asignaturas durante el curso académico 2012-13. En el tercer epígrafe se presentan los principales resultados obtenidos, en comparación con los de cursos académicos anteriores. Finalmente, se comentan las conclusiones más relevantes.

2. METODOLOGÍA

2.1. Estadística II

Se trata de una asignatura obligatoria de 6 créditos ECTS del primer cuatrimestre de segundo curso del Grado en Economía. Los resultados que se presentan en esta memoria se refieren al grupo 1 impartido en el turno de mañana durante el curso 2012-13.

El programa de la asignatura contiene 5 temas, que se estructuran en dos partes, la primera de las cuales se corresponde con los temas 1 y 2, y la segunda parte correspondiente a

los temas del 3 al 5. La asignatura tiene asignadas cuatro horas semanales de docencia presencial, que se imparten en dos sesiones de dos horas cada semana. Las clases teóricas y las clases prácticas fueron impartidas por el mismo profesor lo que permitió que en cada sesión se dedicara habitualmente una primera parte de la clase a la explicación de la teoría y una segunda parte a la resolución de ejercicios prácticos. En la parte teórica de cada clase el profesor explicaba los aspectos teóricos de cada tema y presentaba ejemplos ilustrativos de los correspondientes conceptos y métodos, usando la metodología de la lección magistral. El alumno disponía a través de Campus Virtual del material teórico y de los ejemplos ilustrativos presentados en clase. En cada tema, el alumno disponía también de una colección de enunciados de problemas, algunos de los cuales se acompañaban de ficheros de datos en formato electrónico para su resolución mediante el programa informático Gretl. Durante la primera parte de la clase se pasaba una hoja de asistencia en la que los alumnos presentes, además de firmar, indicaban si habían realizado o no las tareas encomendadas por el profesor para esa sesión. Esto permitía, por una lado, hacer un seguimiento de la asistencia y, por otro lado, que en la segunda parte de la clase el profesor pudiera solicitar a alguno de los alumnos, elegidos entre los que habían manifestado haber hecho las tareas, que explicaran en la pizarra la resolución de las mismas haciendo los cálculos con el ordenador del aula (esta medida también incentivaba que los alumnos reflejaran en la hoja de asistencia las tareas que realmente hubieran realizado).

La evaluación se basó en tres actividades: Asistencia a clases teóricas y prácticas y participación activa en ellas (ponderación 15%); examen teórico-práctico de la primera parte (ponderación 35%); y examen teórico-práctico de la segunda parte (ponderación del 50%).

A la asistencia se le asignó un ponderación del 5% y a la participación activa un 10%. Si un estudiante asistió al menos a un 80% de las clases, entonces su calificación por asistencia fue la máxima posible. Si un estudiante asistió a lo sumo a un 20% de las clases, entonces su calificación por asistencia fue cero. En los restantes casos la puntuación por asistencia del estudiante fue proporcional a la diferencia entre su porcentaje de asistencia y el 20%, de modo que la calificación fue un $(5(P-20)/3)\%$ de la puntuación máxima posible por asistencia, donde P indica el porcentaje de asistencia. La evaluación de la participación activa se basó en la resolución de ejercicios prácticos y cuestiones teóricas por parte del alumno a requerimiento del profesor a lo largo de todo el curso y en un examen control que se realizó el 10/12/2012 (semana 14 del periodo lectivo) en el que se pidió a los alumnos que resolvieran

ejercicios prácticos y cuestiones teóricas relativos al temario de la segunda parte que se había explicado hasta ese momento y en el que para responder correctamente a algunas de las cuestiones el estudiante debía estar familiarizado con el uso de Gretl. La nota de asistencia y participación activa en las clases se usó para calificar la convocatoria ordinaria (C2) y la convocatoria extraordinaria (C4).

En la convocatoria ordinaria (C2) los exámenes de la Primera Parte (Temas 1-2) y de la Segunda Parte (Temas 3-5) se realizaron respectivamente el 22/10/2012 (semana 7 del periodo lectivo) y el 25/01/2013 (fecha oficial del examen final C2), mientras que en la convocatoria extraordinaria (C4) ambos se celebraron el 9/7/2013 (fecha oficial del examen final C4). Las tareas a realizar en estos exámenes fueron la resolución de problemas prácticos (similares a los de las colecciones de problemas que se discutieron en las clases prácticas y que constituían aproximadamente el 80% de la nota de cada examen) y la resolución de cuestiones teóricas (que constituían aproximadamente el 20% de la nota de cada examen).

2.2. Macroeconomía Intermedia

Esta asignatura es la segunda asignatura y última del grado en ADE en la secuencia de Macroeconomía, siendo continuidad de la asignatura Introducción a la Macroeconomía del primer curso, ambas se imparten durante el segundo semestre dentro de la materia Análisis Económico. El objetivo principal de esta asignatura es proporcionar al estudiante los conocimientos teóricos necesarios para comprender y analizar los problemas de las fluctuaciones económicas para una economía cerrada (sin relaciones con el exterior). En ese contexto se explican los principales problemas (inflación y/o desempleo) a los que las autoridades económicas se pueden enfrentar y los instrumentos de política económica de que disponen para estabilizar la economía. Este análisis de corto plazo para economías cerradas se amplía para introducir, de forma sencilla, los aspectos más básicos de una economía abierta.

El objetivo formativo es comprender lo que es, posiblemente, el principal mensaje de Keynes en su Teoría General: los vínculos existentes entre los distintos mercados que componen una economía y que determinan el comportamiento y evolución de las variables macroeconómicas en el corto plazo y en el medio plazo. Además, para complementar la formación de los estudiantes, se añade una parte de análisis del largo plazo donde se estudia el modelo básico de crecimiento económico, herramienta fundamental para tener una perspectiva global de los problemas de convergencia en rentas per cápita a nivel internacional.

La Metodología empleada consiste en combinar la clase magistral con el estudio de casos en las clases teóricas y en la resolución de ejercicios y discusión de artículos en las clases de prácticas. Tanto las hojas de ejercicios como los artículos para el debate se publican con tiempo suficiente en el campus virtual. Las clases prácticas se dividen en dos tipos: resolución de ejercicios y presentación/discusión de artículos. Para las clases de ejercicios los estudiantes deben preparar un apartado o un ejercicio (según el caso) para su exposición en la pizarra, siguiendo el orden de intervención previamente publicado en campus virtual (puede ser voluntario o directamente asignado por la profesora). Estos ejercicios han sido en la mayoría de los casos supervisados previamente por la profesora, de manera que no se pierde tiempo con estudiantes en la pizarra que no saben resolver un problema. El segundo tipo de clases prácticas consiste en debatir artículos de actualidad relacionados con los temas propuestos en el programa. En este caso, el estudiante debe entregar un resumen del artículo escogido y ser capaz de defender en público su opinión a favor o en contra de su contenido.

La evaluación continua representa un 50% de la calificación final de la asignatura y se obtiene a partir de la realización de dos controles acumulativos (control 1: 1.5 puntos; control 2: 3 puntos) y la nota de prácticas (0.5 puntos). El examen final representa el 50 % restante de la nota. Tanto los controles como el examen final consisten en preguntas (teóricas y prácticas) de elección múltiple.

2.3. Microeconomía Intermedia

Se trata de una asignatura de 6 créditos ECTS, básica en el caso del Grado de Economía (35006) 1er curso y obligatoria en el caso del Grado de DADE (22014) 2º curso. En el Grado de DADE la asignatura se imparte en el primer semestre y en el Grado de Economía, en el segundo semestre. El programa diseñado para 2012-2013 fue utilizado por primera vez en ese curso académico. Los resultados presentados en este trabajo son de los grupos en turno de mañana y reflejan la evaluación continua y las calificaciones obtenidas en las convocatorias de enero (C2), junio (C3) y julio (C4). Se realiza por tanto, una comparación entre los resultados alcanzados por los estudiantes de DADE y Economía.

El programa de la asignatura está compuesto por 7 temas estructurados en 3 bloques. El primer y el segundo bloque contienen 2 temas cada uno y el tercero, 3 temas. El primero aborda un modelado formal de la Teoría del Consumidor en diversos entornos; la segunda parte se centra en el desarrollo de la Teoría de la Empresa, desde un punto de vista microeconómico; en el tercero se exploran diversos contextos en los que los mercados no son

capaces de garantizar el objetivo de la eficiencia distributiva. Se dispone de 4 horas semanales en cada grupo repartidas entre clases teóricas y prácticas.

Para preparar la parte teórica de la asignatura, los alumnos tienen a su disposición una lista de manuales. El material utilizado en las clases teóricas está basado en el principal manual recomendado para la asignatura que tiene un fácil acceso por parte de los alumnos en la biblioteca. Las lecciones magistrales tienen por objetivo explicar en profundidad los aspectos fundamentales de cada uno de los temas. En cada clase teórica, los alumnos están siendo animados a participar en clase a través de preguntas y discusiones entre todos. Se añaden comentarios que relacionan la teoría estudiada con la realidad que nos rodea. A parte de las transparencias utilizadas en las clases, se les facilita a los alumnos, si es necesario, materiales de apoyo adicionales a través del Campus Virtual. El Campus Virtual también es un medio muy eficiente para aclarar dudas que surgen con respecto a la teoría o algún ejercicio.

Las hojas de prácticas contienen preguntas tipo test y ejercicios de desarrollo que están basados íntegramente en la teoría de cada tema. Se incentiva la participación de los alumnos en la resolución de los problemas.

Considerando que con el nuevo plan de estudios se le otorga una mayor importancia a la asistencia a clase y a la evaluación continua, la nota final se conforma de la siguiente manera: 15% de la nota se obtiene en el primer examen parcial que incluye los primeros 2 temas del programa (bloque 1), el segundo examen parcial que se realiza sobre los bloques 1 y 2 del temario (temas 1- 4) añade a la nota el 35% y el examen final que abarca a los 3 bloques (7 temas) otorga el 50% restante de la nota.

2.4. Economía y Política Industrial

Desde los inicios del programa de redes de investigación en docencia universitaria, esta red de profesores de Economía ha estado colaborando para afrontar con éxito los cambios derivados de la introducción de los grados. Sin embargo, hasta el momento no ha surgido la docencia en titulaciones de grado debido a que la docencia se ha concentrado, por un lado, en una asignatura de cuarto curso de la Licenciatura en Economía (caso de Economía y Política Industrial) y, por otro lado, la gestión de asignaturas en extinción y, por tanto, sin docencia.

A continuación, se explica la metodología aplicada en la asignatura Economía y Política Industrial de 4º de la Licenciatura en Economía, asignatura ya sin docencia en el curso 2013-2014: En esta asignatura se ha seguido aplicando la misma metodología que se introdujo en los tres últimos años y que tan excelentes resultados ha producido. Como en

cursos anteriores, el número de alumnos permitía aplicar un sistema de evaluación más cercano al concepto de evaluación continua. Sin embargo, cabe mencionar que el curso 2012-2013 tuvo una matrícula más elevada de lo normal debido a que ese curso era el último con docencia presencial de las asignaturas de cuarto curso. Por tanto, el bajo número de alumnos y la metodología basada en el trabajo continuo frente al esquema de examen final tradicional han sido los pilares fundamentales sobre los que se ha basado la docencia en esta asignatura.

La evaluación de la asignatura se basa principalmente en la asistencia y realización de las actividades prácticas y el desarrollo de un trabajo lo que suponía, en conjunto, un 70% de la nota siendo el 30% restante un examen escrito que representaba un 20% de la nota y un resumen sobre documentos relacionados con la política industrial que se valoraba por el 10% restante. Como en cursos anteriores, los alumnos han valorado muy positivamente este esquema y la nota media ha sido significativamente elevada. Se ha seguido utilizando el sistema de rúbricas para la evaluación de los trabajos presentados por los alumnos y, para ello, se preparó una hoja de evaluación específicamente diseñada para la evaluación de los trabajos sobre el análisis de diferentes sectores industriales. Así, los propios alumnos tenían que valorar aspectos tanto de contenido como de presentación y la valoración final incluía una calificación sobre la presentación del trabajo en la que el 50% correspondía al criterio del profesor y el 50% restante era la media de las puntuaciones dadas por los alumnos. De esta forma, se integra al alumno en el proceso de evaluación. El resultado y los comentarios obtenidos de los alumnos en este curso han sido satisfactorios lo que plantea su utilización en asignaturas de titulaciones de grado para clases de prácticas o presentaciones de trabajos.

2.5. Economía Española

Se trata de una asignatura de 2º curso que pertenece al Grado en ADE y a las dobles titulaciones de TADE y DADE.

En las clases de teoría el profesor explica los aspectos fundamentales de cada tema del programa a través de la lección magistral. La exposición del profesor se apoya en esquemas, cuadros de datos y gráficos que ayudan al alumno a comprender los distintos aspectos de la realidad económica española y que son publicados como materiales de la asignatura en el campus virtual antes del inicio de cada tema. Para preparar la parte teórica del programa, los alumnos disponen de la bibliografía básica de la asignatura. Asimismo, el profesor pondrá a su disposición la documentación adicional que considere necesaria para el desarrollo de cada uno de los diferentes temas del programa.

El objetivo de las clases prácticas es familiarizar al alumno con el manejo de las herramientas básicas para el análisis económico aprendiendo a seleccionar los indicadores económicos más adecuados y a interpretar adecuadamente sus resultados. Para el desarrollo de las clases prácticas se sigue un sistema de aprendizaje cooperativo, donde los alumnos trabajan en las sesiones prácticas en grupos de tres estudiantes, guiados por el profesor. Cada semana con suficiente antelación se publica en el campus virtual todo el material necesario para que los alumnos puedan realizar la práctica de la semana siguiente. Cada alumno debe realizar antes de la clase práctica y de manera individual, las tareas que le son asignadas por el profesor. Durante la sesión práctica que se realiza en el aula, se reúnen los miembros que componen cada grupo y deben responder entre todos las cuestiones propuestas por el profesor. El papel del profesor en el aula consiste explicar los aspectos más relevantes de la práctica y, observar el funcionamiento de los grupos, intervenir para enseñar habilidades cooperativas y proporcionar ayuda cuando sea necesario. La asistencia a las clases prácticas es obligatoria.

Al tratarse de una asignatura de Grado, la evaluación continua es obligatoria y representa un 50% de la calificación final del alumno, completándose con otro 50% que corresponde al examen final a realizar en junio. La calificación de la evaluación continua se divide, por una parte, en el sistema de prácticas en grupos de acción cooperativo evaluadas por el profesor. Concretamente se han realizado 9 prácticas y se ha obtenido la nota media, que representa un 25% de la calificación final. Por otra parte, se han realizado dos pruebas escritas a lo largo del curso, cuya nota media ha supuesto otro 25% de la nota final.

3. RESULTADOS

3.1. Estadística II

El número de alumnos matriculados fue 72. Para tener en cuenta los resultados de ambas convocatorias (C2 y C4), se considerará que un alumno tiene la calificación de no presentado si aparece con dicha calificación en las actas definitivas de ambas convocatorias: Para los restantes alumnos la nota final se define como el máximo de las notas numéricas reflejadas en las actas definitivas de las convocatorias en las que el alumno figura como presentado y calificación final es la que corresponda a la nota final. La distribución de calificaciones en la actividad de asistencia y participación activa y la distribución de calificaciones finales se muestra en la tabla 1 y en el gráfico 1. El gráfico 2 muestra el gráfico tallo y hoja de notas finales de los 68 alumnos presentados a alguna de las dos convocatorias.

La calificación final de “No presentado” se asignó a los 4 alumnos (5,56% de alumnos matriculados) que no se habían presentado a ninguno de los exámenes realizados.

Tabla 1: Distribuciones de calificaciones

Calificación		Asistencia	Final
No presentado	Recuento	0	4
	%	,0%	5,6%
Suspenso	Recuento	25	19
	%	34,7%	26,4%
Aprobado	Recuento	20	31
	%	27,8%	43,1%
Notable	Recuento	21	15
	%	29,2%	20,8%
Sobresaliente	Recuento	6	3
	%	8,3%	4,2%
Total	Recuento	72	72
	%	100,0%	100,0%

Gráfico 1: Diagramas de barras de la distribuciones de Calificaciones

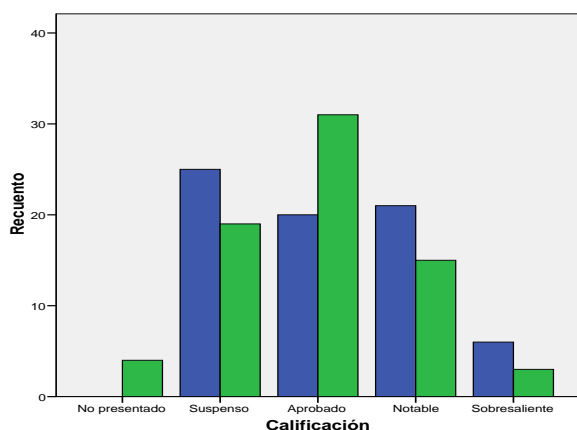
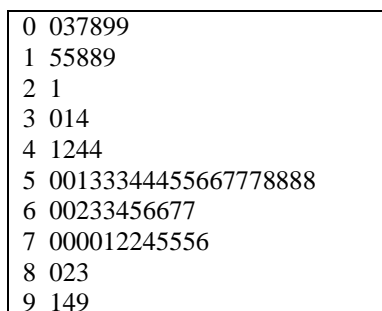


Gráfico 2: Gráfico tallo y hoja de las notas finales



Se observa que 49 alumnos consiguieron una nota final mayor o igual a 5 puntos, por lo que la tasa de rendimiento fue del 68,06% y la tasa de éxito del 72,06%. En el curso anterior (2010-11) los resultados académicos de los 75 alumnos matriculados en el grupo 1 proporcionaron una tasa de no presentados del 3,95%, una tasa de rendimiento del 63,15% y una tasa de éxito del 65,75%. En consecuencia, las tasas de rendimiento y de éxito del curso académico 2012-13 son ligeramente mayores que los del curso académico 2011-12.

El análisis de los resultados muestra que la nota final está fuertemente relacionada con la nota por asistencia y participación activa en las clases, aunque la ponderación de esta última actividad sólo representa un 15% de la nota final. La tabla 2 y el gráfico 3 muestran, respectivamente, los estadísticos resumen y los gráficos caja en paralelo de las notas finales

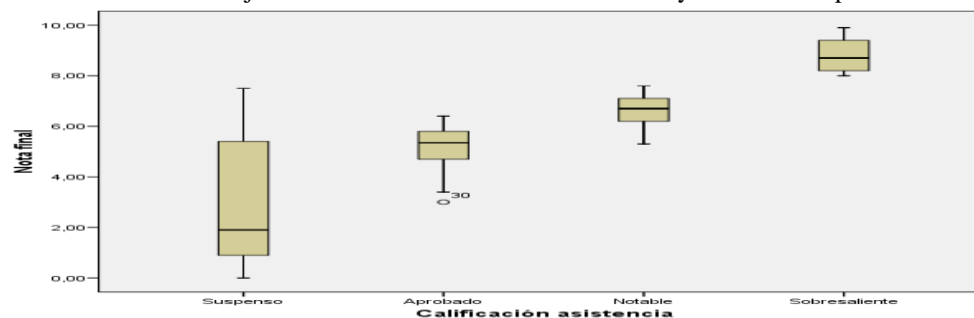
de los alumnos presentados a alguna de las dos convocatorias para cada categoría de nota por asistencia y participación activa en clase.

Tabla 2: Relación entre Nota final y Nota por asistencia

Nota por asistencia	Nota final			
	n	media	mediana	desv. típica
<4,99	21	3,1095	1,9	2,49056
5,00-6,99	20	5,1450	5,35	0,90987
7,00-8,99	21	6,6476	6,7	0,67869
9,00-10,00	6	8,8167	8,7	0,76267
Total	68	5,3044	5,7	2,33561

Se observa que el centro de las distribuciones de las notas finales de los alumnos presentados muestra una relación creciente con la calificación por asistencia y participación activa en las clases. En consecuencia, el análisis de resultados sugiere que la asistencia a clase y la preparación continua de la asignatura tienen un efecto positivo sobre la nota final obtenida por el alumno.

Gráfico 3: Gráficos caja ilustrando la relación entre Nota final y Calificación por asistencia



3.2. Macroeconomía Intermedia

La metodología anteriormente expuesta se aplica en los dos grupos de DADE, un grupo con turno de mañana y un grupo con turno de turno de tarde. Se valora muy positivamente por parte del alumnado la realización de clases prácticas con la presentación de resumen y debate de artículos de opinión propuestos por la profesora. Estos debates ayudan a contextualizar la asignatura dentro de temas de actualidad y sirve para motivar al alumnado en una materia que para la mayoría de los estudiantes de DADE no entra dentro sus materias favoritas. Esta metodología es la primera vez que se aplica en esta asignatura y no es apropiado hacer comparaciones con curso anteriores, puesto que tanto el material como el profesorado son distintos. Los resultados del curso 2012 -13 han sido muy buenos, especialmente en el grupo de la mañana. Teniendo en cuenta que la asistencia es muy limitada en el grupo de la tarde y que hay un número relativamente alto de estudiantes en segunda o tercera convocatoria, los resultados que se presentan a continuación se refieren al grupo de la

mañana en la convocatoria de junio. La tabla 3 muestra la distribución de las calificaciones por actividad. Se puede observar la participación relativamente baja en las notas de prácticas, lo que se debe a que las prácticas no son una actividad obligatoria (en los datos desagregados aparece una correlación entre prácticas y la nota final de 0.49). Por último añadir que los 6 estudiantes que no superaron la asignatura en esta convocatoria (1np y 5 suspensos) se presentaron todos en la convocatoria de julio y solo dos obtuvieron la calificación final de suspenso, por lo que el porcentaje de éxito en el grupo 51 de DADE ha sido del 97%.

Tabla 3: Resultados de Macroeconomía intermedia del grupo de DADE

MACROECONOMIA INTERMEDIA DADE G51											
2012-2013	ACTIVIDAD										
CALIFICACIÓN	CONTROL 1		CONTROL 2		PRÁCTICAS		EX FINAL		NOTA FINAL		
	total	%	total	%	total	%	total	%	total	%	
NP	0	0	1	1,52	27	40,91	1	1,52	1	1,52	
Suspense	6	9,09	16	24,24	16	24,24	5	7,58	5	7,58	
Aprobado	21	31,82	38	57,58	14	21,21	44	66,67	37	56,06	
Notable	30	45,45	11	16,67	4	6,06	14	21,21	19	28,79	
Sobresaliente	9	13,64	0	0	5	7,58	2	3,03	4	6,06	
Total	66	100	66	100	66	100	66	100	66	100	

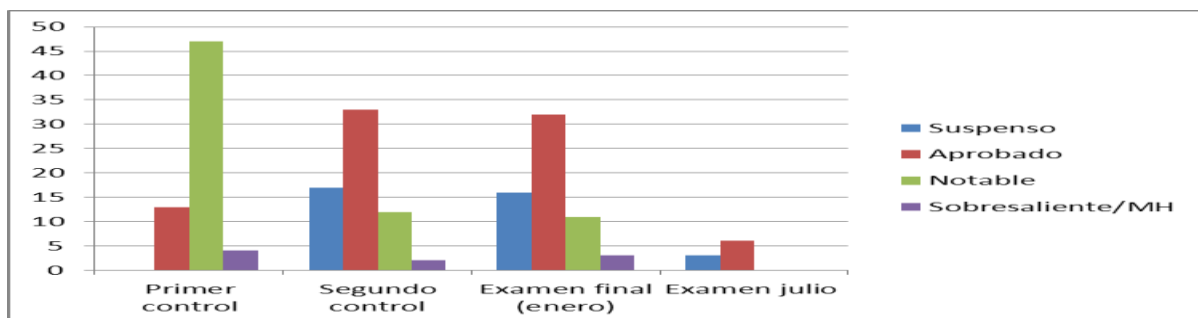
3.3. Microeconomía Intermedia

Tal y cómo fue explicado en el apartado anterior, el 50% de la nota final procede de la evaluación continua y el 50% restante del examen final. Considerando la importancia de la evaluación continua, la mayoría de los alumnos asistían en las clases y en los controles. En el examen extraordinario de julio se les da la posibilidad a los alumnos de realizar una ponderación de 25% evaluación continua y 75% examen final siempre que esto les beneficie.

Los resultados recogidos más abajo se refieren a la evaluación continua y al examen final de enero para los estudiantes de Grado de DADE y a la evaluación continua y al examen final de junio para los estudiantes de Grado de Economía. También se incluyen los resultados del examen extraordinario de julio en los dos grados.

La asistencia de los alumnos del grado de DADE en los exámenes parciales fue del 100% y en el examen final, el 97%. Debido a que un 83% de los alumnos en el grado consiguieron superar la asignatura en la convocatoria ordinaria de enero, los que se presentaron en la convocatoria extraordinaria de julio representan el 14% del total.

Gráfico 4: Evaluación continua, examen ordinario de enero y extraordinario de julio: Grado de DADE (22014)



Conviene destacar que casi 3/4 de los alumnos obtuvieron la calificación de "Notable" en el primer control. El número de alumnos que obtuvo esta calificación en el segundo control y en el examen final disminuyó, lo cual tiene una explicación lógica teniendo en cuenta la acumulación de materia que se incluye en cada siguiente examen. Las calificaciones finales extraídas de las actas de las convocatorias C2 y C4 son:

Tabla 4: Resumen actas C2 y C4

Convocatoria	Suspenso	Aprobado	Notable	Sobresaliente/ MH
C2	11	37	12	4
C4	2	7	-	-

En el caso de los estudiantes del Grado de Economía, de los 97 alumnos matriculados en el grupo de mañana, el 97% se presentó en el primer examen parcial y en el segundo. En el examen final la asistencia fue del 91%. Por último, en el examen de recuperación asistieron el 34% de los matriculados que no habían superado el examen de junio o la evaluación continua. El 60% de los estudiantes del Grado de Economía obtuvieron la calificación de "Notable" y "Sobresaliente" en el primer examen parcial. Este porcentaje, de forma análoga que en el Grado de DADE, fue disminuyendo en el segundo parcial y en el examen final. En la tabla 5 se presentan las calificaciones finales de los alumnos de Economía.

Gráfico 5: Evaluación continua, examen ordinario de junio y examen extraordinario de julio: Grado de Economía (35006)

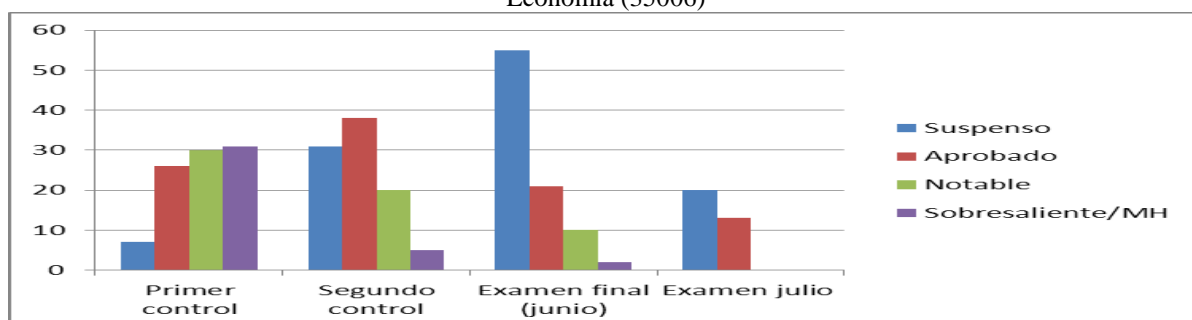


Tabla 5: Resumen actas C3 y C4

Convocatoria	Suspenso	Aprobado	Notable	Sobresaliente/ MH
C3	43	33	16	2
C4	13	19	1	-

Puede observarse que los alumnos de los dos grados participan en la evaluación continua que resulta ser un requisito imprescindible para poder superar la asignatura. En general, en el primer examen parcial se obtienen mejores notas que en el segundo y sobre todo que en el examen final.

El mayor éxito obtenido por parte de los estuantes del Grado de DADE tiene su explicación. Al tratarse de un nuevo programa introducido en el curso académico 2012-2013, en el caso de los grupos de DADE, parte del temario había sido visto en la asignatura "Introducción a la Microeconomía" en 2011-2012, hecho que no volverá a suceder dado que en 2012-2013 el programa de "Introducción a la Microeconomía" fue modificado para los estudiantes del 1^{er} curso de DADE. Este dato puede explicar en parte las calificaciones de Microeconomía Intermedia 2012-2013 que resultan ser relativamente superiores que las obtenidas por los estudiantes en el Grado de Economía.

Conviene añadir que en el caso del Grado de DADE tanto los exámenes parciales como los finales fueron de desarrollo (teoría y práctica) mientras que buscando mejoras en los métodos de evaluar a los alumnos, a modo de experimento para los estudiantes de Economía, los exámenes parciales fueron tipo test y los exámenes finales, de desarrollo. Este último es el método de evaluación que seguirá aplicándose debido a que de esta manera los estudiantes que tienen una mayor facilidad de realizar exámenes tipo test disfrutarán de las mismas oportunidades que aquellos que realizan con facilidad los exámenes de desarrollo teniendo en cuenta que el 50% de la nota proviene de la evaluación continua y el resto del examen final.

En mi opinión la evaluación continua en gran medida consigue sus objetivos dado que los estudiantes optan por acogerse a ella, siguen las clases y se presentan en los controles. En definitiva creo que cuando a través de diversas actividades conseguimos que el alumnado, en su conjunto, empiece a preparar el temario desde el inicio del curso será uno de los mayores logros que se pueden alcanzar.

3.4. Economía y Política Industrial

La metodología explicada anteriormente se ha materializado en unos excelentes resultados para los alumnos cuyo trabajo continuado a lo largo del curso se ha visto recompensado con una nota media final elevada. La optatividad de la asignatura y el número de alumnos ha permitido aplicar una metodología basada más en el trabajo continuo del alumno que en un examen final. La nota media de los 31 alumnos ha sido de 9,2 lo que demuestra que la evaluación continua permite al alumno obtener un resultado satisfactorio.

Valoración global del proceso: El hecho de reducir el peso del examen final parece favorecer especialmente a los alumnos cuya asistencia es más regular lo que les permite disponer de la máxima nota en la parte prácticas y, así, ir al examen final con menos presión. En este sentido, los cambios realizados han tenido buenos resultados y, lo más importante, han sido valorados muy positivamente por los alumnos. La entrada sucesiva de los cursos de Grado implica que estas metodologías docentes pueden implantarse sin problemas derivados de la inexperiencia ya que se ha comprobado que los resultados son positivos y satisfactorios tanto para el alumno como para el profesor. Al igual que otros años, la conclusión general del trabajo de esta red es que debe aplicarse un proceso de mejora continua lo que necesita del trabajo cooperativo para los siguientes cursos académicos.

3.5. Economía Española

Los resultados que se ofrecen corresponden a tres grupos del Grado de ADE. El primer resultado relevante es la alta participación de los alumnos en todas las actividades propuestas: las prácticas, las dos pruebas parciales escritas y el examen final (tabla 6). Esta elevada participación del alumnado se explica por la importancia que la evaluación continua tiene en los estudios de grado y, en concreto, en la Universidad de Alicante, donde el examen final no puede representar más del 50% de la calificación final del alumno, otorgando el resto de la calificación a las demás actividades que se han venido realizando a lo largo del curso. En concreto, en la asignatura Economía Española la calificación de la evaluación continua corresponde, por un lado, a dos pruebas escritas realizadas a lo largo del semestre. La primera se realiza a mitad del semestre y abarca los tres primeros temas del programa y la segunda al finalizar el curso y abarca los dos últimos temas. Conjuntamente, estas dos pruebas representan el 25% de la calificación. La calificación de evaluación continua se complementa con las prácticas realizadas a lo largo del curso, las cuales requieren asistencia obligatoria (25%). Los resultados revelan que aproximadamente el 97% de los alumnos matriculados ha asistido con regularidad a clase y ha participado tanto en las pruebas parciales como en las prácticas. Asimismo, más del 97% de los alumnos se presenta al examen final de la convocatoria de junio (C3).

Tabla 6: Alumnos presentados por actividades realizadas

	PARCIAL I		PARCIAL II		PRÁCTICAS		EXAMEN FINAL	
	Número	%	Número	%	Número	%	Número	%
Presentados	162	97.01	164	98.20	162	97.01	163	97.60
No presentados	5	2.99	3	1.80	5	2.99	4	2.40

Matriculados	167	100.00	167	100.00	167	100.00	167	100.00
--------------	-----	--------	-----	--------	-----	--------	-----	--------

En cuanto a los resultados de la evaluación, se observa que las mejores calificaciones se obtienen en las prácticas, que constituyen un trabajo continuado y realizado de manera cooperativa en grupos de tres estudiantes a lo largo del curso (tabla 7). Sin embargo, estos buenos resultados se ven empañados por los resultados más negativos obtenidos en las pruebas parciales. Las calificaciones del examen final muestran que poco más del 50% de los alumnos superó la prueba final. Cuando se agregan todas las calificaciones ponderadas por su peso el número de suspensos se reduce respecto al obtenido en el examen final, lo que indica que la evaluación continua mejora significativamente los resultados finales de los alumnos.

Tabla 7: Distribución de calificaciones por actividades

	PRUEBAS PARCIALES		PRÁCTICAS		EXAMEN FINAL		NOTA FINAL(C3)	
	Número	%	Número	%	Número	%	Número	%
Suspense	83	49.70	9	5.39	81	48.50	48	28.74
Aprobados	48	28.74	44	26.35	36	21.56	66	39.52
Notables	19	11.38	97	58.08	36	21.56	35	20.95
Sobresalientes	2	1.20	12	7.19	9	5.39	10	5.99
MH	-	-	-	-			4	2.40

4. CONCLUSIONES

La primera conclusión que se extrae es el elevado porcentaje de alumnos que asiste regularmente a clase y sigue las actividades de evaluación continua. Este dato contrasta con los porcentajes de asistencia a clase que se observaban en las licenciaturas. En segundo lugar, se observa un elevado porcentaje de alumnos que se presentan al examen final, debido a que cuando un alumno sigue la evaluación continua y no se presenta al examen final no obtendría una calificación de “no presentado” sino de “suspense”. Finalmente, la asistencia a clase y la preparación continua de la asignatura tienen un efecto positivo sobre la nota final. La evaluación continua, en general, mejora las calificaciones finales de los alumnos, reduciendo el número de suspensos y aumentando el número de notables y de sobresalientes.

5. REFERENCIAS BIBLIOGRÁFICAS

- Bain, K. (2005). *Lo que hacen los mejores profesores universitarios*. Publicaciones Valencia: Universidad de Valencia.
- De Miguel, M. (2006). *Metodologías de Enseñanza y Aprendizaje para el desarrollo de Competencias. Orientaciones para el profesorado universitario ante el Espacio Europeo de Educación Superior*. Madrid: Alianza Editorial.